

MANUEL D'INSTALLATI MANUEL D'INSTALLATION

PRODUIT : PARE-CHOCS AVANT EN

ALUMINIUM MODELE : TOYOTA HILUX (2021-
)

PART NO : 2D.5722.1-NL



ATTENTION !

Pour réduire le risque de blessures graves ou de dommages, veuillez lire et comprendre toutes les instructions et procédures avant d'essayer d'installer ou d'utiliser ce produit. Des lunettes de sécurité doivent être portées à tout moment pendant l'installation ou l'entretien de ce produit. Veillez à ce que tous les boulons de montage soient tendus après 400 km et périodiquement par la suite.

AVIS

Bien que le pare-chocs ajoute une protection supplémentaire à votre véhicule, des mesures de précaution doivent être prises pour éviter tout dommage. Conduisez toujours en fonction des conditions et de votre environnement.

**COMPATIBLE AVEC
L'ADR69 POUR LES**

COUSSINS D'AIR

Ver. 1

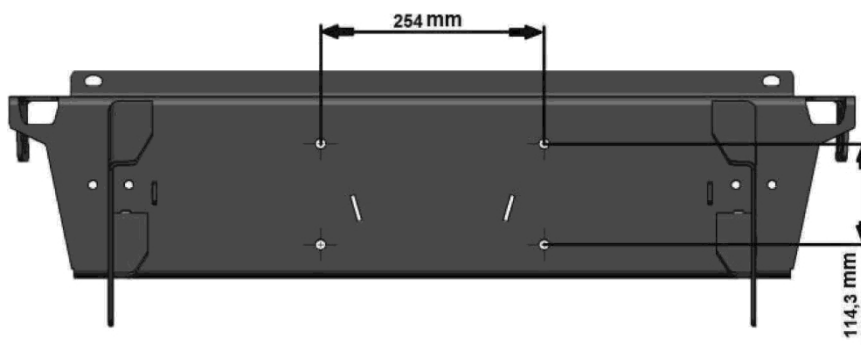
www.rival4x4.com

INFORMATIONS TECHNIQUES

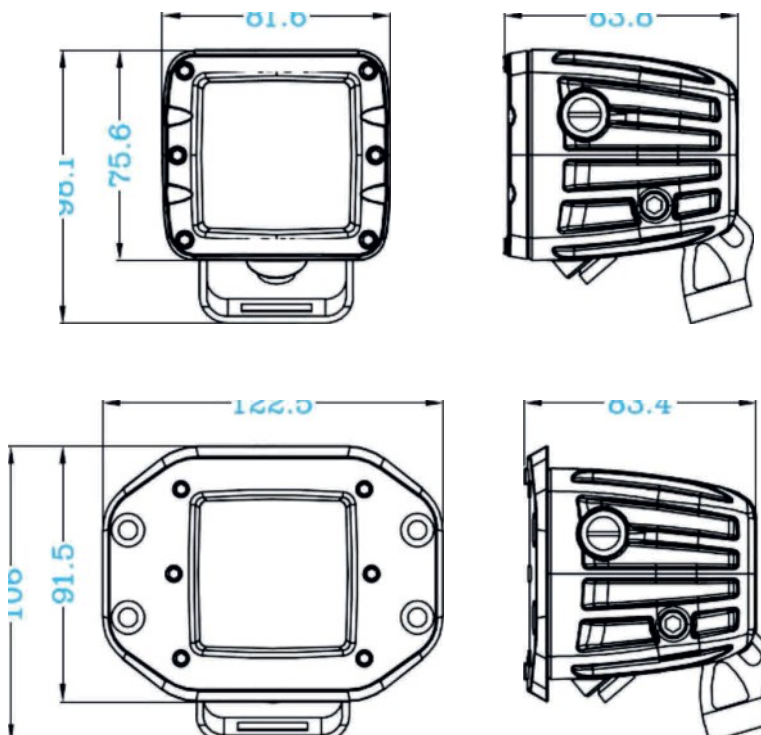
*INSTALLATION DU TREUIL

Un treuil d'une capacité de traction maximale de 12 000 livres peut être installé avec le pare-chocs RIVAL. Il n'est pas conseillé de dépasser cette traction car des dommages, des blessures ou la mort peuvent survenir en cas de dépassement de la capacité recommandée de 12000 livres.

Mesures du treuil :



LAMPES COMPATIBLES



INFORMATIONS TECHNIQUES

*POINTS DE RÉCUPÉRATION



AVERTISSEMENT

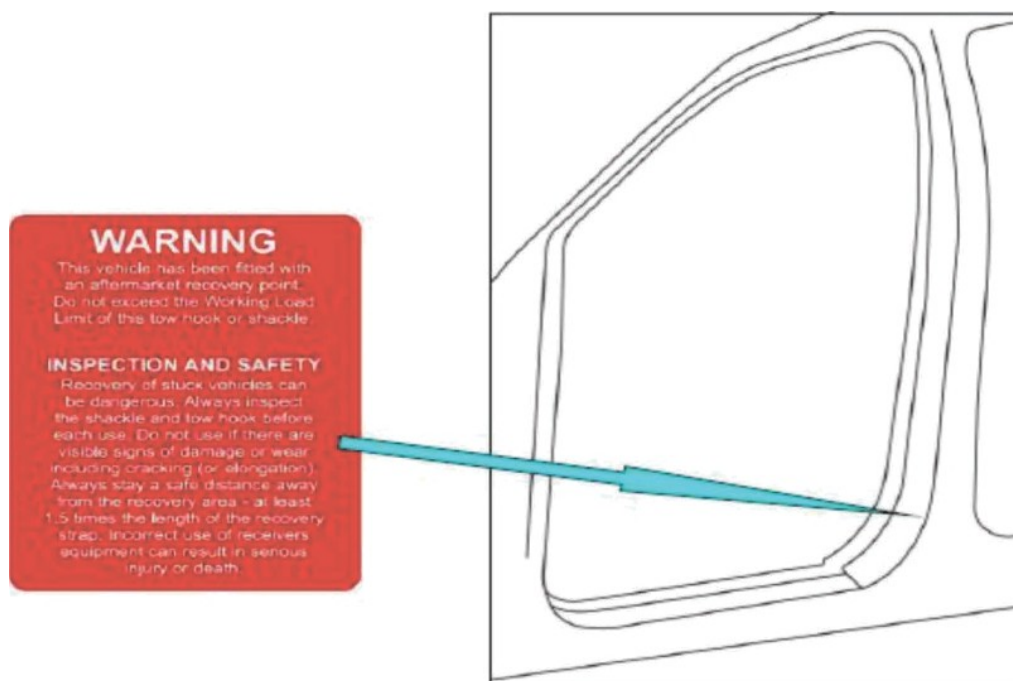
Ne pas dépasser la limite de charge de travail de ces points de récupération ou de la manille.

INSPECTION ET SÉCURITÉ

La récupération de véhicules coincés peut être dangereuse. Inspectez toujours la manille et les points de récupération avant chaque utilisation. Ne les utilisez pas s'ils présentent des signes visibles de détérioration ou d'usure, y compris des fissures (ou une élongation). Restez toujours à une distance sûre de la zone de récupération - au moins 1,5 fois la longueur de la sangle de récupération. L'utilisation incorrecte de l'équipement du récepteur peut entraîner des blessures graves, voire mortelles.

Utilisez toujours les points de récupération comme une paire assortie, avec une bride d'égalisation, dans toute situation de récupération.

Veuillez apposer cette étiquette d'avertissement sur l'ouverture de la porte.



PARE-CHOCS AVANT

Référence Fabricant : 2D.5722.1-NL
Adapté au véhicule : TOYOTA HILUX (2021-)
Matériau : Aluminium / Acier
Compatibilité : RIVAL 5710.1 Armure de sous-corps



AVIS DE SÉCURITÉ

- * Le pare-chocs RIVAL est conçu pour compléter l'utilisation et la conception du véhicule spécifié dans les conditions spécifiées par le constructeur du véhicule.
- * En conduisant le véhicule à n'importe quelle vitesse, il faut toujours éviter toute collision avec un autre véhicule, un animal ou un objet.
- * Après toute collision avec un autre véhicule, un animal ou un objet, le pare-chocs RIVAL et le véhicule doivent être inspectés par un réparateur de véhicules spécialisé ou dûment qualifié pour vérifier si les composants et les assemblages ont été endommagés et si le véhicule peut continuer à être utilisé.
- * Il est fortement recommandé de ne pas conduire un véhicule dont le pare-chocs ou les composants sont endommagés. En de dommage, veuillez contacter le revendeur RIVAL le plus proche. La conduite d'un véhicule dont le pare-chocs est endommagé est extrêmement dangereuse et doit être évitée à tout prix.
- * La conduite d'un véhicule dont le pare-chocs n'est pas correctement attaché et fixé au véhicule, ou dont le pare-chocs a été endommagé, est extrêmement dangereuse et doit être évitée à tout prix.
- * Il est recommandé de procéder à des inspections régulières de tous les éléments du pare-chocs, tels que les boulons, les fils et les connecteurs.
- * Un treuil d'une capacité de traction jusqu'à 12000 livres peut être installé avec le pare-chocs RIVAL. Il n'est pas conseillé de dépasser cette capacité de traction car des dommages, des blessures ou la mort peuvent survenir lorsque la capacité recommandée de 12000lb est dépassée. Le pare-chocs Rival comporte des trous de montage standard de 4 1/2 "x10".

AVIS D'INSTALLATION

- * La sécurité des personnes pendant le processus d'installation doit être respectée à tout moment.
- * Temps d'installation estimé : 4 heures.
- * Le pare-chocs RIVAL doit être monté et fixé sur le véhicule conformément à ce manuel d'installation et l'utilisation d'un équipement de sécurité personnel est fortement recommandée.
- * N'installez pas ce pare-chocs sur des modèles de véhicules autres que ceux autorisés dans ce manuel.
- * Vérifier les lois nationales et locales sur la sécurité routière concernant les types et les hauteurs de pare-chocs autorisés.

REMARQUE : si le pare-chocs doit être coloré, il est conseillé de faire un essai de montage avant de procéder au codage. RIVAL n'est pas responsable du coût du codage couleur, il est de la responsabilité de l'installateur de vérifier l'ajustement et l'alignement avant le codage couleur.

ADR69 ET SYSTÈME DE COUSSINS DE SÉCURITÉ

Le pare-chocs Rival a été testé et certifié compatible avec l'ADR69 et n'affectera pas le fonctionnement du système d'airbag sur ce véhicule. Ce produit ou les supports de montage ne doivent en aucun cas être modifiés et doivent être montés conformément aux instructions d'installation.

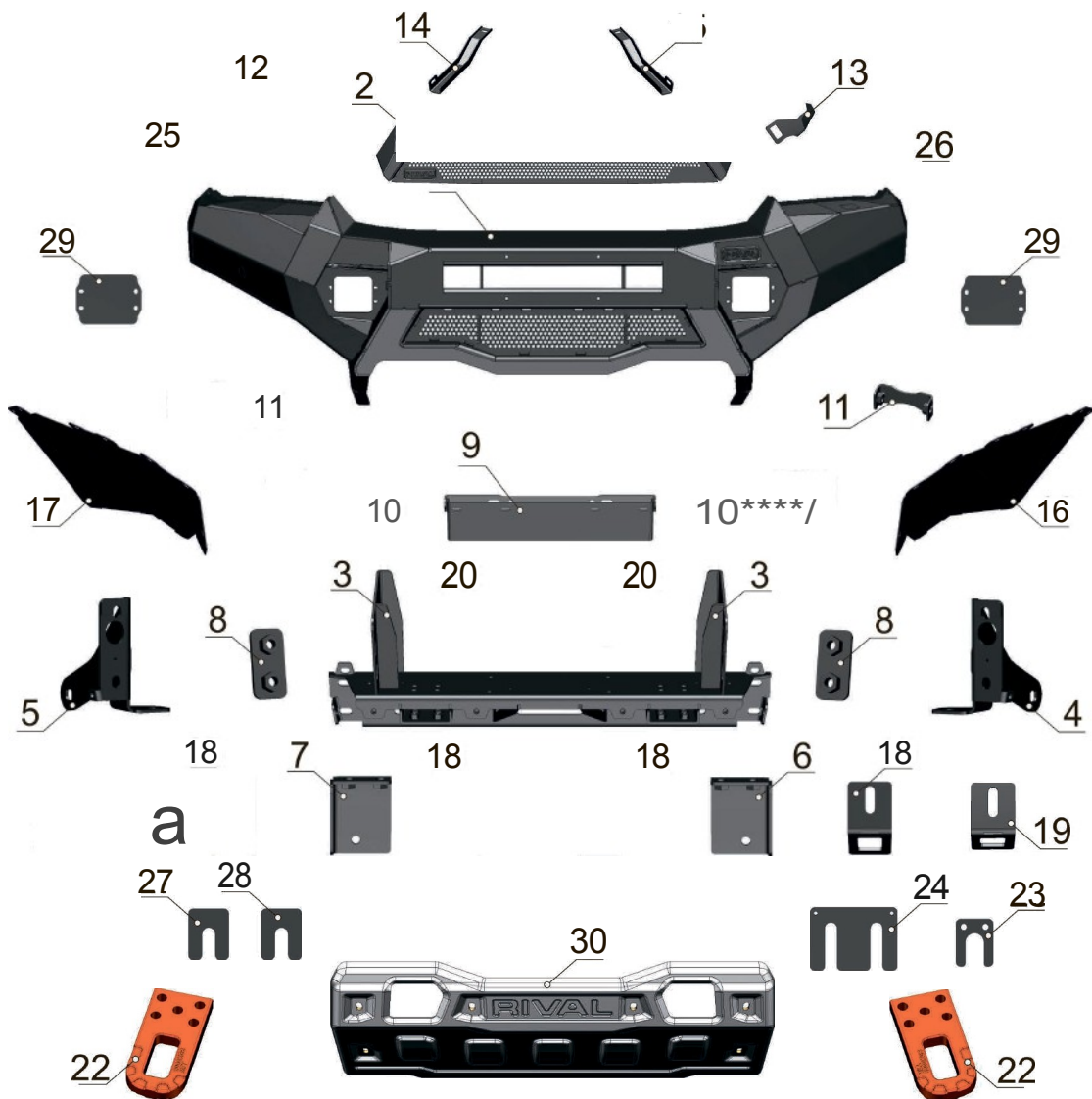
OUTILS NÉCESSAIRES

- * Kit d'outils de base
- * Clé dynamométrique
- * Tournevis cruciforme et à tête plate

RÉGLAGE DU COUPLE

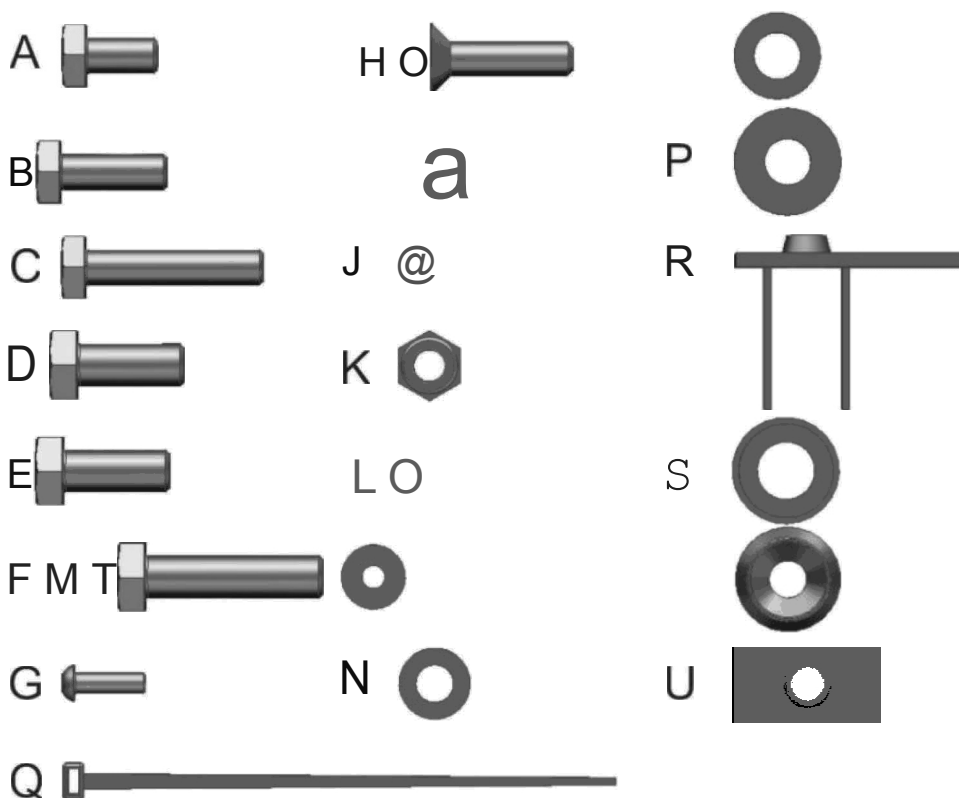
- * M6 - 9 N m
- * M10 - 30 N m
- * M12 - 77 N m

LISTE DES PIÈCES



- | | | | |
|--|-------|---|--------|
| 1. Corps de pare-chocs en aluminium..... | Qté 1 | 16. Rabat gauche..... | Qté 1 |
| 2. Grille..... | Qté 1 | 17. Rabat droit..... | Qté 1 |
| 3. Support de treuil..... | Qté 1 | 18. Support de plaque de base avant..... | Qté 4 |
| 4. Support de fixation gauche..... | Qté 1 | 19. Support de plaque de base arrière..... | Qté 2 |
| 5. Support de fixation droit..... | Qté 1 | 20. Support d'haleine de treuil gauche..... | Qté 1 |
| 6. Support de plaque de base gauche..... | Qté 1 | 21. Support droit de l'hélice du treuil..... | Qté 1 |
| 7. Support de plaque de base droite..... | Qté 1 | 22. Points de récupération..... | Qté 2 |
| 8. Plaque d'écrou M12..... | Qté 2 | 23. Plaque de réglage..... | Qté 12 |
| 9. Support de plaque d'immatriculation..... | Qté 1 | 24. Plaque de réglage des points de récupération..... | Qté 6 |
| 10. Support LED..... | Qté 2 | 25. Support de lave-phares droit..... | Qté 1 |
| 11. Support de fixation du capteur de stationnement..... | Qté 2 | 26. Support de lave-phares gauche..... | Qté 1 |
| 12. Support de grille latéral droit..... | Qté 1 | 27. Plaque de réglage 2mm..... | Qté 6 |
| 13. Support de grille latéral gauche..... | Qté 1 | 28. Plaque de réglage 4mm..... | Qté 6 |
| 14. Support de grille supérieur droit..... | Qté 1 | 29. Capuchon de lumière LED..... | Qté 2 |
| 15. Support de grille supérieur gauche..... | Qté 1 | 30. Plaque de protection..... | Qté 1 |

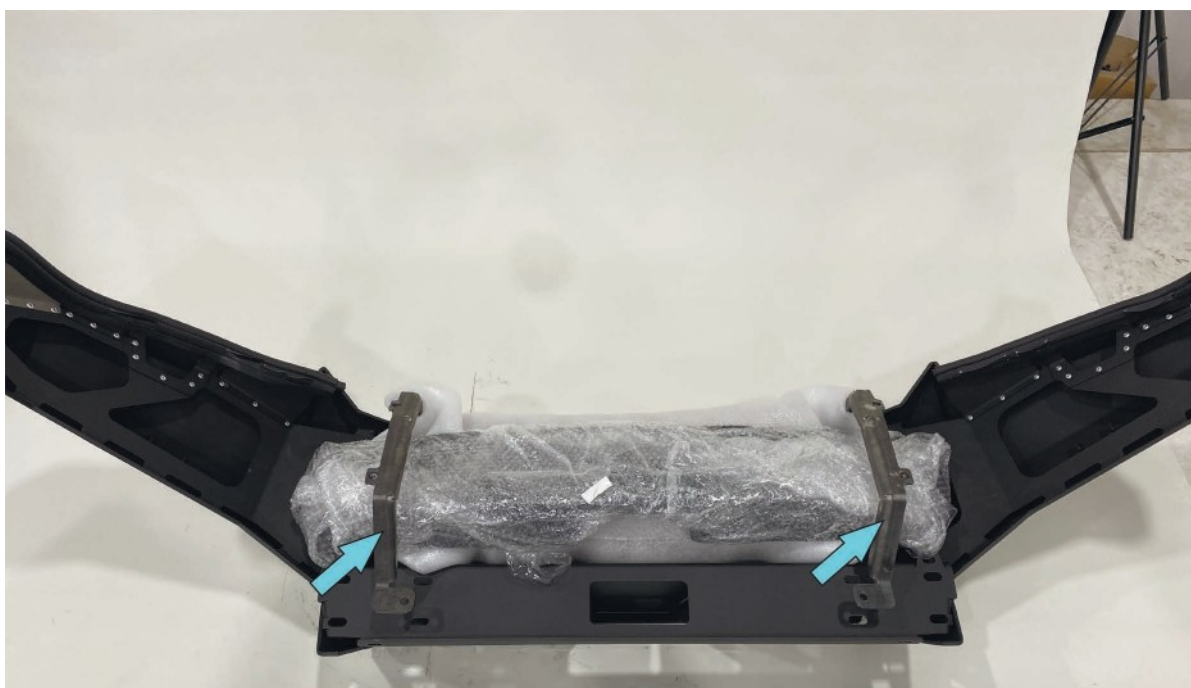
LISTE DES PIÈCES



A. Boulon M10x20.....	Qté 2	L. Rondelle 6mm.	Qté 54
B. Boulon M10x30.....	Qté 12	M. Rondelle penny 6mm.....	Qté 6
C. Boulon M10x50.....	Qté 6	N. Rondelle 10mm.....	Qté 36
D. Boulon M12x1,25x30.....	Qté 2	O. Rondelle 12mm.....	Qté 12
E. Boulon M12x30.....	Qté 4	P. Rondelle penny 12mm.	Qté 2
F. Boulon M12x70.....	Qté 8	Q. Attache de câble..... t.....	Qté 10
G. Vis M6x20 à tête ronde.....	Qté 40	R. Plaque intérieure M10 avec fils.....	Qté 6
H. Vis M10x40 à tête fraisée...	Qté 10	S. Rondelle pour capteur de stationnement.	Qté 2
I. Erou en U M6.....	Qté 16	T. Rondelle à tête fraisée.....	Qté 10
J. Erou M6.....	Qté 14	U. Plaque d'érou M10.	Qté 2
K. Erou M10.....	Qté 16		

PROCÉDURE D'INSTALLATION

Retirer les supports de transport avant de commencer l'installation.



PROCÉDURE D'INSTALLATION

Préparation de l'installation



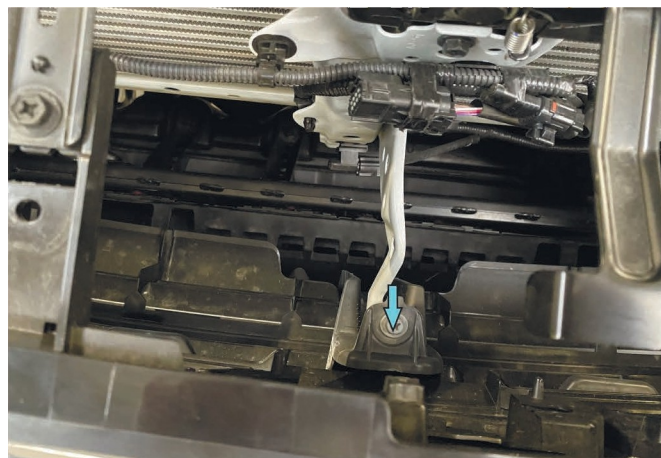
1. Ouvrir le capot. Débrancher la borne "-" de Démontez la batterie du véhicule.



2. Retirer le clip du tampon en plastique. clip.



3. Retirer les vis de fixation de la grille supérieure.



4. Dévisser la vis de fixation du pare-chocs dans le partie centrale.

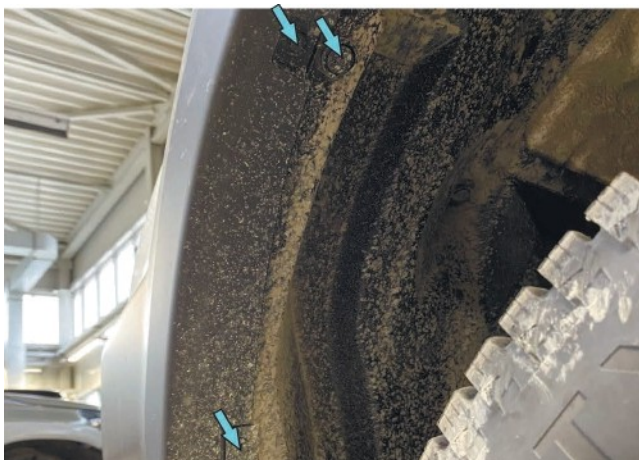


5. Plier les bords du pare-chocs au niveau de la zone d'impact. phares.



6. Retirez les vis dans la zone des phares.

PROCÉDURE D'INSTALLATION



7. Retirer tous les rivets retenant le pare-chocs le long de la route. inférieur du bord intérieur des passages de roue.



8. Retirer les vis fixant le côté le pare-chocs.



9. Retirer les vis de fixation du centre inférieur partie inférieure du pare-chocs.



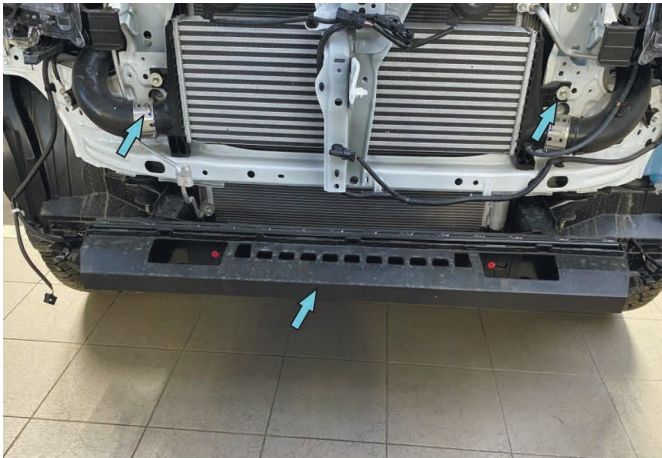
10. Détachez les côtés du pare-chocs.



11. Débrancher les connecteurs des feux de brouillard 12. Déposez le pare-chocs d'origine. et des capteurs de stationnement.



PROCÉDURE D'INSTALLATION



J3. Tirer avec force sur l'absorbeur d'écrasement en plastique qui fixent la poutre de choc vers vous et l'enlever. Retirer le côté en plastique châssis. Mettez-les de côté pour les réutiliser . déflecteurs latéraux en plastique. Déposer la poutre de choc.



15. Retirer les boulons M6 et les rivets. Retirer les raccords latéraux en plastique.

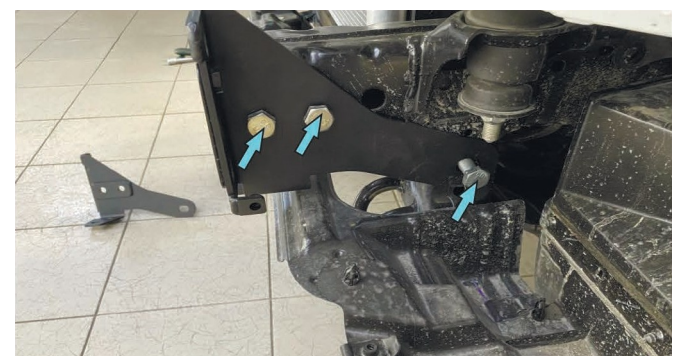


16. Visser le boulon pour fixer la lumière.

Installation du support de treuil



17. Placer la plaque d'écrou M12 (pos.8) à l'intérieur du cadre.



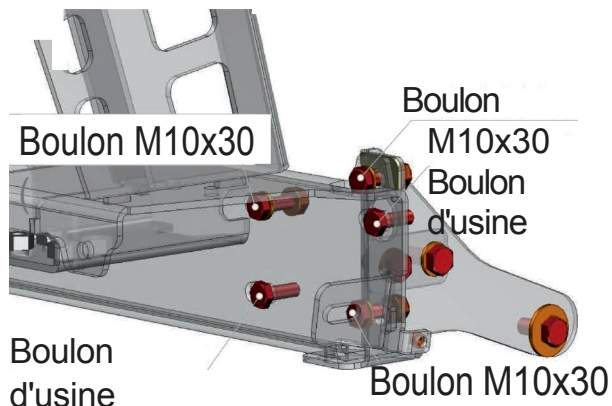
18. Monter le support de montage (pos. 4) à travers les trous dans le cadre jusqu'à la plaque d'écrou M12 (pos. 8), en utilisant le boulon N12x30 (pos. E) et la rondelle de 12mm (pos. 0). Utiliser le boulon M12x1,25x30 (pos. D) avec une rondelle de 12mm (posP) pour fixer le point de montage

d'usine dans le cadre.

PROCÉDURE D'INSTALLATION



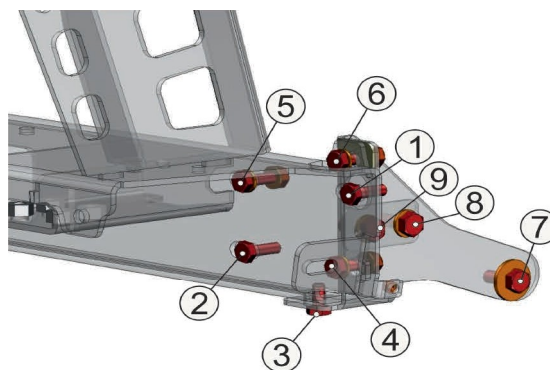
J9. Placer le support du treuil (pos.3) sur le véhicule
boulon M10x30 body.



20. Fixer le support du treuil (pos.3), en utilisant le
(pos. B) avec rondelle 10mm (pos. N), écrou M10
(pos. K) et les boulons d'origine.



21. Fixer les supports de montage (pos. 4 et
pos.5) sur le support du treuil, en utilisant la plaque d'écrou MJ 0.
(pos. U), boulon M10x20 (pos. A) et rondelle 10mm (pos.
N).



22. Aligner le support du treuil et serrer le
bOts dans l'ordre spécifié.



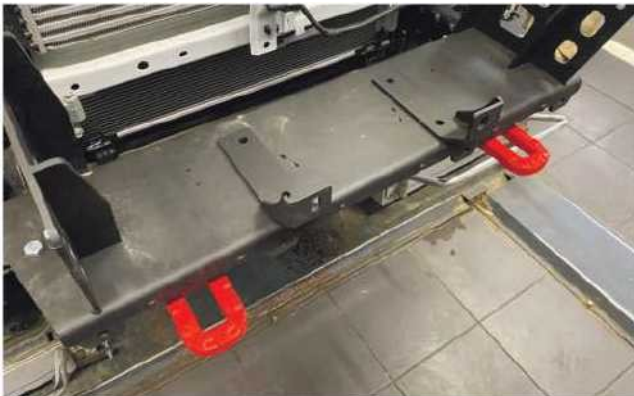
23. Installer les supports de plaque de base gauche et droite (pos. 6).
24. Installer les points de
récupération (pos. 22), en utilisant les boulons M10x30 (pos. B) et M12x70 (pos. F) et la rondelle de 12
mm (pos. 0).
rondelle JOmm (pos. N).
LED



Pour les feux de position, placer 3 plaques de
réglage des points de récupération (pos. 24)
entre les points de récupération et le support
du treuil.

PROCÉDURE D'INSTALLATION

Étapes 25-26 (si le treuil doit être installé).



25. Fixer les supports de guidage du treuil gauche et droit (pos.20, pos.21) sur le support du treuil.



26. Installer le treuil sur les supports de goulotte du treuil.

Étapes 27-30 (s'il y a des capteurs de stationnement).



27. Retirer les capteurs de stationnement du pare-chocs d'usine.



28. Repérer les capteurs de stationnement sur le pare-chocs (point 1) et les frapper à l'aide d'un marteau.



29. Installer la rondelle à tête creuse pare-chocs et les fixer, en utilisant des capteurs de stationnement qui tiennent les supports (pos.11), visser M6x20 (pos.G) et la rondelle 6 mm (pos. L).



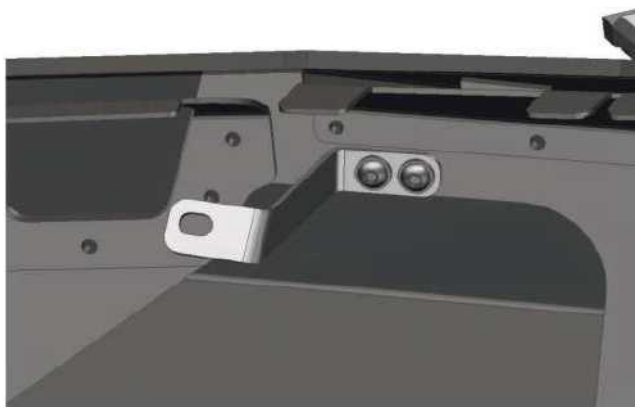
30. Placer le capteur de stationnement dans le corps du

PROCÉDURE D'INSTALLATION

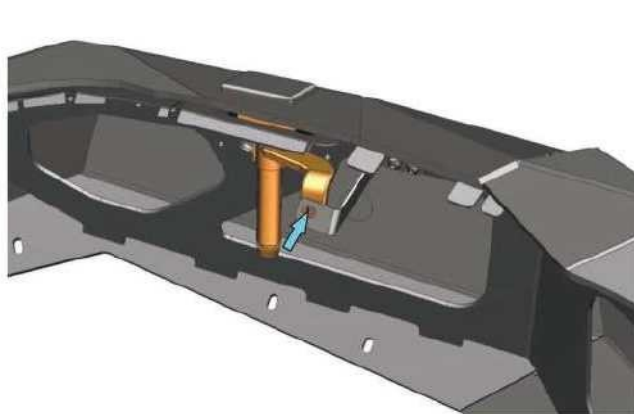
Étapes 31-34 (s'il y a un lave-phares).



31. Retirer le lave-phares de l'usine 32. Localiser les détonations des laveurs de phares sur le pare-chocs. le pare-chocs (pos.I) et les mettre à terre par un marteau.



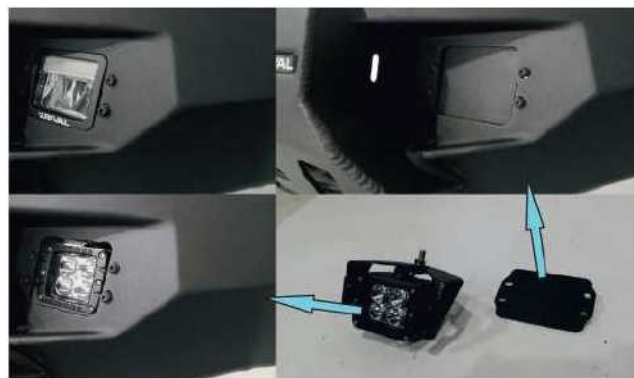
33. Installer les supports de rondelle de phares (pos.25, pos 26) sur le corps du pare-chocs, en utilisant la vis M6x20 (pos. G), l'écrou M6 (pos. J) et la rondelle 6 mm



(pos. D).
34. Fixer la rondelle de phare aux supports (pos.25, pos 26), à l'aide du boulon d'usine.



35. Fixer le support de plaque d'immatriculation (pos.9) à Corps du pare-chocs, à l'aide des supports d'écrou à vis M6x20 (pos.G) (pos.I0). Ces supports ne sont pas compatibles avec M6 (pos. J) et la rondelle (pos. L).



36. Fixez vos luminaires LED de rechange (pos. D).
ble avec des voyants LED encastrés (numéro de pièce 2D.0041.1, fourni séparément). Installer des lumières LED ou des bouchons LED (pos.29). en utilisant des vis M6 (pos.G). écrous M6 (posJ) et rondelles 6mm (pos.L).

PROCÉDURE D'INSTALLATION

Étapes 37-42 pour l'installation sur un véhicule avec des projecteurs à DEL.



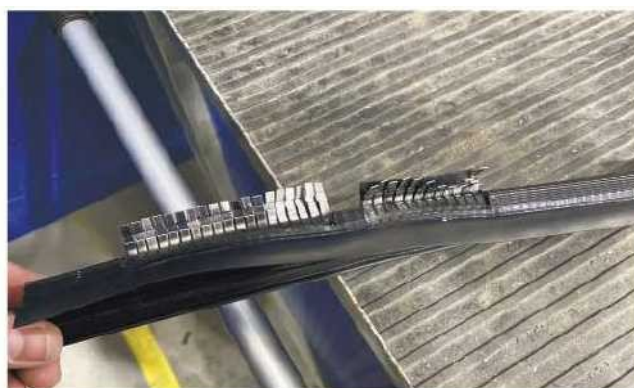
37. Retirer le joint du pare-chocs. Faites attention aux emplacements dans les crochets.



38. Marquer les points de découpe devant les fentes entre crochets.



39. Faire les coupes en suivant les points marqués.



40. Plier le renfort du joint où il est coupé.



41. Retirer la section renforcée du joint.

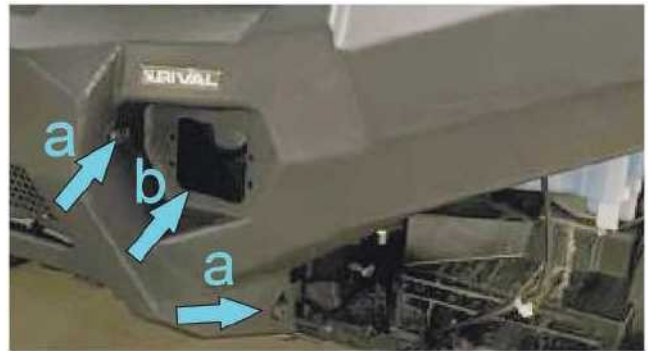


42. Apposer le sceau sur le pare-chocs.

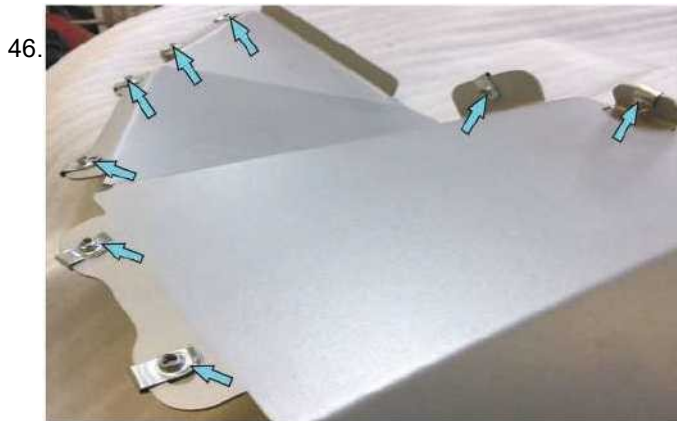
PROCÉDURE D'INSTALLATION



43. Installer le corps du pare-chocs (position 1) sur le support de treuil (position 3).



44. Fixer le corps du pare-chocs en utilisant :
a - vis M10 (pos. J), rondelle à tête creuse (pos.T), rondelles 10 (pos. N), écrous M10 (pos. K);
b - boulons M10 (pos. B), rondelles 10 (pos. N) et écrous M10 (pos. K). Aligner le corps du pare-chocs avec le véhicule. Serrer tout le matériel.



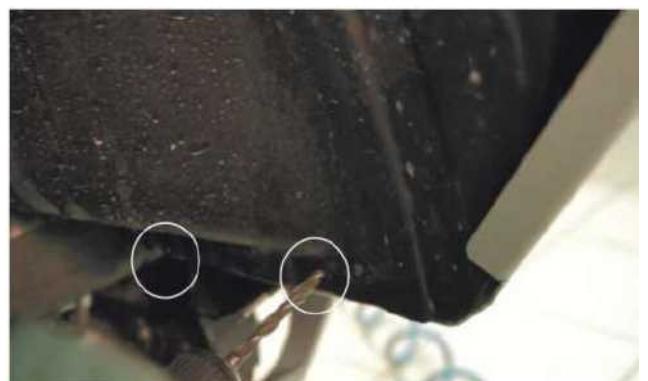
45. Fixer l'écrou en U M6 (position I) sur les rabats



47. Installer les volets (pos.16, pos. 17), en utilisant la vis M6x20 (pos. G) et la rondelle 6 mm (pos. L).

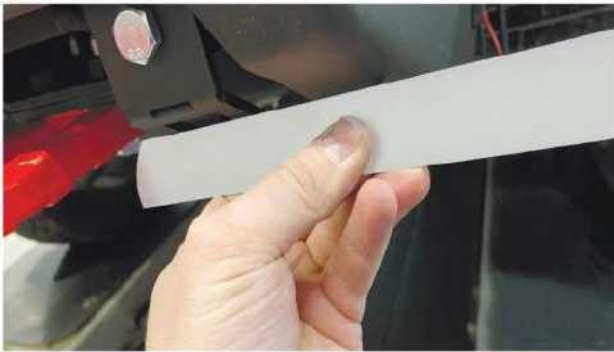


48. Pousser le volet sur la protection en plastique et marquer la ligne de coupe future. Couper le garde-boue en plastique en suivant la ligne de coupe marquée, à l'aide d'une scie à métaux ou d'un sécateur.



49. Marquer et percer 2 trous dans le garde-boue en plastique selon les trous du rabat.

49
pc
M
de



DEL, placer 2 plaques de réglage (pos. 23) entre chaque support de plaque de battage (pos. 18,19) et le support du treuil.

50. Placer la plaque intérieure MIO avec les fils (pos. R)



51. Installer la plaque de fixation (pos. 30) sur les supports de montage, en utilisant la vis M 10x40 (pos. H) et la rondelle (pos.T).

54



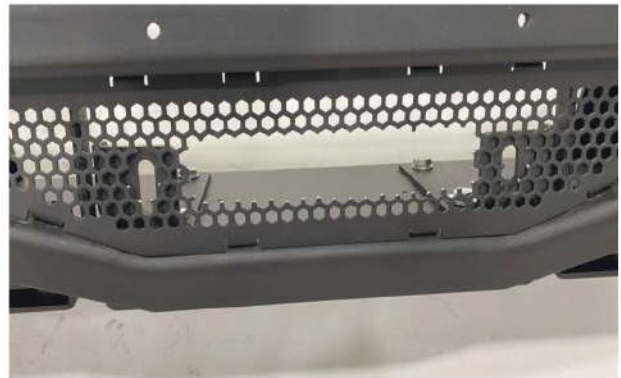
53. Marquer la ligne de contour du bec sur



Étapes 52-55 (si le treuil est installé).



52. Pousser la louche vers le bas de la grille sur le pare-chocs. Aligner les trous de montage avec les supports de fixation du treuil.



Faire une

découpe à 5-10 mm au-dessus de la ligne marquée.

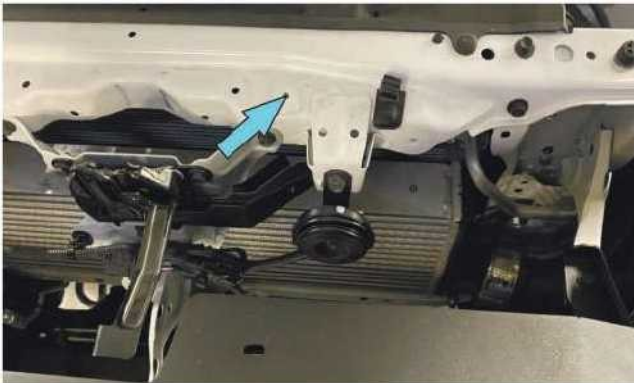
PROCÉDURE D'INSTALLATION



55. Installer le treuil sur le pare-chocs à l'aide de ses propres fixations.



56. Retirer les vis de montage des phares gauche et droit et installer les supports du grill (pos. 12 et pos.13) à l'aide des vis d'origine.



57. Installer les supports de grille (pos. 14 et pos.15), à l'aide des vis M6x20 (pos. G) et des rondelles 6 mm (pos. L).



58. installer le grill (pos. 2) sur les supports (pos. 12, pos.15.), à l'aide de vis M6x20 (pos. G) et de rondelles 6 mm (pos. L).

Étapes 59 - 62 (pour le badge de l'emblème sans le radar).



59. Retirer les vis qui fixent le badge de l'emblème.



60. Retirer le badge de l'emblème.

PROCÉDURE D'INSTALLATION



61. Découpez les parties saillantes de l'emblème.
62. Installer l'insigne de l'emblème sur la surface du gril



- (pos.2). Installer le gril (pos.2) sur les supports (pos. 12-15), en utilisant la vis M6x20 (pos. G) et la rondelle 6 mm (pos. L).

Étapes 63-65 (pour l'emblème avec le radar).



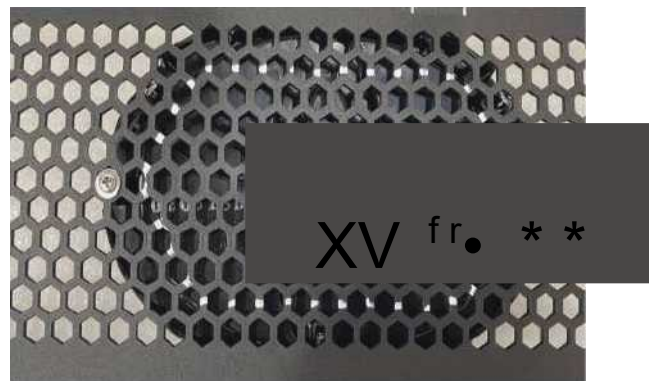
63. Retirer les vis qui fixent le badge de l'emblème.



64. Retirer le badge de l'emblème.



65. Découpez les parties saillantes de l'emblème.
66. Pousser le badge de l'emblème sur la surface du gril



- (pos.2) comme indiqué sur la photo. Marquer la ligne de contour.

PROCÉDURE D'INSTALLATION



67. Faire une découpe, puis couper les bords tranchants et monter l'insigne de l'emblème.
68. Installer l'insigne de l'emblème sur la surface du gril (pos.2). Installer le gril (pos.2) sur les supports



- (pos. 12-15), en utilisant la vis M6x20 (pos. G) et la rondelle 6 mm (pos. L).



69. Brancher le terminal de la batterie.

PROCÉDURE D'INSTALLATION

Avant de conduire un véhicule équipé du pare-chocs RIVAL
2D.5722.1-NL :

- s'assurer que tous les raccords sont serrés
- vérifier le fonctionnement du treuil
- vérifier tous les fils électriques attachés aux lumières

