



NOTICE TECHNIQUE
NT-MV1192 4X4-03

LAME DE RENFORT

MERCEDES Sprinter (WDB907)
200/300 depuis 2018

ROUES SIMPLES 4x4
BILAME ORIGINE + CALE

La pose d'une suspension ne modifie en aucun cas le PTAC ni les masses maxi par essieu.

REFERENCE JSA : -MV1192 4X4 B

www.jsa.fr

Tél : +33 (0)4 75 58 71 77 / E-mail : info@jsa.fr



A/ Responsabilité du monteur

Le monteur engage sa responsabilité envers le respect des procédures de montage et de contrôle des kits JSA.

La garantie du produit n'est valable que si le montage a été effectué suivant les préconisations de la société JSA.

La plaque JSA incluse dans le kit est à apposer dans le montant d'une portière ou sous le capot moteur.

Ce kit s'installe sur les véhicules :

- **MERCEDES Sprinter 200/300 modèle 4x4 depuis 2018 (numéro de série commençant par WDB907)**

Outillage nécessaire :

- **Douille : 13 - 16 - 17 - 18 - 19 - 21**
- **Clé Plate : 18 - 21**
- **Cric Bouteille**
- **Pince étau**

LE SERVICE APRES-VENTE



VUE D'ENSEMBLE DE LA SUSPENSION D'ORIGINE

B/ Montage de la suspension



- Mettre le véhicule sur une fosse ou sur un pont quatre colonnes.

Faire le montage de la lame de renfort un côté après l'autre.

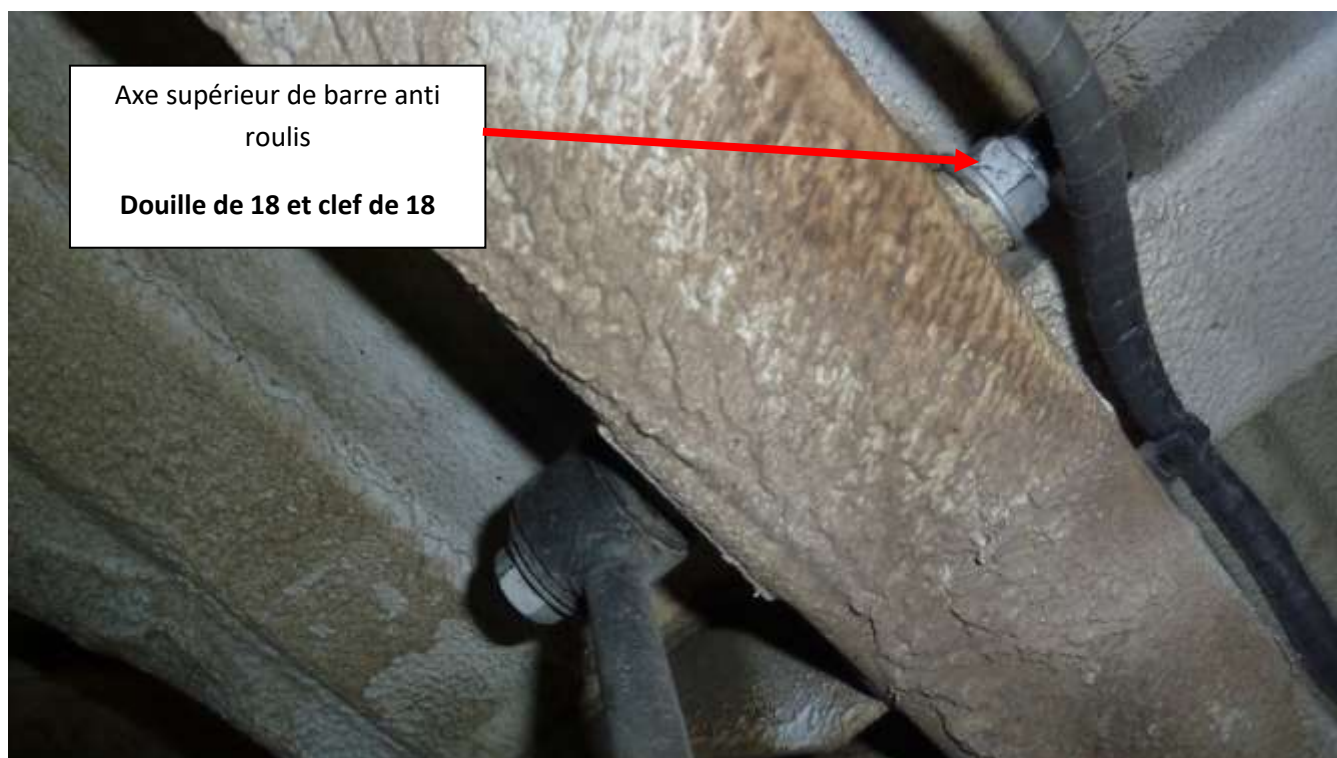


1. Démontage des éléments d'origine

- Démontez l'axe inférieur des amortisseurs d'origine des deux côtés.



- Retirez les axes supérieurs de barre anti-roulis sur le longeron

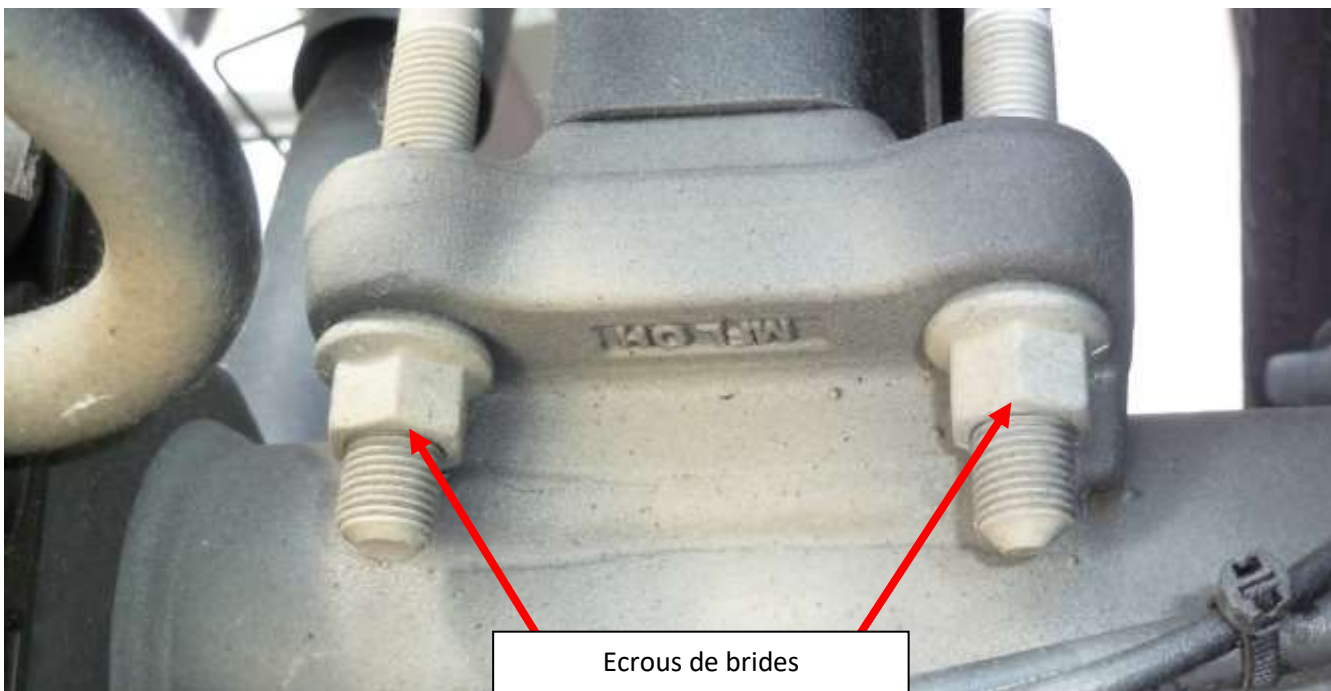




- **Lever le véhicule de manière à avoir les roues pendantes.**
- Placer un cric bouteille sous l'essieu afin d'éviter que ce dernier tombe lors du démontage des brides.



- Démontez d'un côté du véhicule les écrous des brides d'origine.
- Enlever les deux brides qui maintiennent le paquet de lame + le support de brides.



Ecrous de brides

Douille de 19



Brides + support de brides à
retirer



Abaisser l'essieu et desserrer l'écrou de
l'étoquiau.



Écrou de l'étoquiau
Douille de 16 (plus pince étau
sur la tête s'il tourne en
dévissant)

- Retirer l'étoquiau d'origine



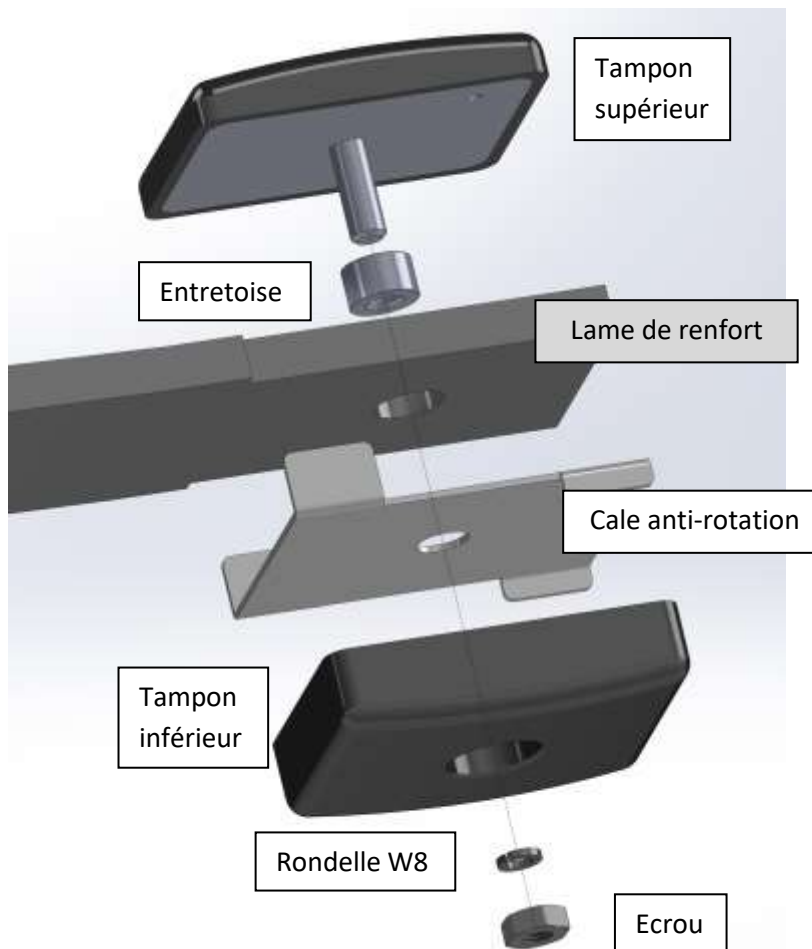
- Positionner les tampons rectangulaires en caoutchouc sur la lame de renfort, dans le trou prévu à cet effet aux extrémités (voir photos ci-dessous).

Retirer les tampons présents en bout de la lame compensatrice d'origine





Positionner les tampons sur la lame de renfort tel que ci dessous



- Visser l'entretoise sur le tampon supérieur et positionner l'ensemble sur le dessus de la lame de renfort





- Positionner la cale anti-rotation par-dessous la lame ; les retours les plus long positionnés vers le haut et contre la lame de renfort.



- Positionner le tampon inférieur sous la cale anti-rotation, insérer la rondelle W8 et visser l'écrou afin de maintenir l'assemblage en place sur la lame.





- Insérer la lame de renfort (préalablement équipée des tampons fournis) ainsi que la plaquette en dessous de la lame maitresse.
- Attention à ce que les tétons de la lame de renfort rentrent bien dans les trous de la lame maitresse. Aligner les lames entre elle avant de serrer l'étoquiau.
- Refixer le paquet de lame avec l'étoquiau fourni.



- Remonter l'essieu à l'aide du cric bouteille en prenant garde d'insérer la tête de l'étoquiau dans le trou de la cale.





- Repositionner la plaque de passage des brides au-dessus du paquet de lames et installer les brides et écrous fournis dans le kit à la place des pièces d'origine.



Remonter les brides et écrous fournis ainsi que la plaque de bride d'origine.

Douille de 19

Couple de serrage 19,2 DaN.m

- Positionner le guide sur le paquet de lames, à environ 5 cm des brides vers l'avant ou l'arrière du véhicule ; mettre l'entretoise et faire traverser le boulon dans cette dernière



Serrer l'écrou jusqu'à ce que le guide soit maintenu et ne puisse plus coulisser



Clef et douille de 17

- Répéter les opérations à partir de la page 6 pour l'autre côté.
- Une fois toutes les opérations effectuées, **reposer le véhicule au sol** et remonter les axes inférieurs d'amortisseurs



Axe inférieur de l'amortisseur.

Douille de 18 et clef de 18

Couple de serrage 10,5 DaN.m



- Repositionner l'axe supérieur de la biellette de barre anti-roulis.

Axe supérieur de biellette de
barre anti-roulis.

Douille de 18 et clef de 18

Couple de serrage 10,5 DaN.m



Préconisations pour le propriétaire du véhicule ou l'utilisateur

- **Une vérification du serrage de la visserie (suivant les couples de serrage) est préconisée à 3000 kilomètres après le montage.**
- **Nous vous conseillons de faire vérifier/régler le réglage de vos phares après le montage.**
- **Si les lames JSA sont équipées de tampons, vérifier la présence et le bon positionnement de ceux-ci lors des entretiens du véhicule.**

Procédure de validation de la garantie JSA

Documents à nous retourner :

- **Fiche d'identification complétée et signée**

Documents à remettre obligatoirement au client :

- **Copie de la fiche d'identification**
- **Plaque d'identification à apposer sur le véhicule**



Check-List à valider

DATE:
N° COMMANDE :

NUMERO DU KIT: -MV1192 4X4 B

NOM DU MONTEUR :
KILOMETRAGE :

N° CHASSIS :
N° IMMATRICULATION :

La check-list est à remplir en fin de montage pour vérification du respect des caractéristiques techniques de certains composants installés nécessitant votre vigilance pour la sécurité des utilisateurs.

N°	DESIGNATION	NB	SERRAGE DaN.m	COCHER
1	ECROUS ETOQUIAU	2	6.5	
2	ECROU TAMPONS DE LAME	4	3.5	
3	ECROUS DE BRIDES DE LAME	8	19.2	
4	AXE INFERIEUR D'AMORTISSEUR	2	10.5	
5	AXE SUPERIEUR DE BIELLETTE ANTI-ROULIS	2	10.5	

J.S.A. Suspensions
120 Chemin des 4 vents
26320 ST MARCEL LES VALENCE
Tél : 04.75.58.71.77
sav@jsa.fr

SIGNATURE DU MONTEUR ET TAMPON :